

Guide d'Assemblage

X6200
MARCHEUR ELIPTIQUE

Pour éviter des dommages lors de l'assemblage de votre nouveau marcheur elliptique, veuillez suivre les instructions, dans l'ordre indiqué sur le plan et identifié avec les codes de couleurs. Avant d'entreprendre l'assemblage, repérez votre numéro de série de marcheur elliptique situé à l'avant de la structure, près de la pile d'alimentation.

Indiquez vos numéros de série ici: _____

Référez-vous à ce numéro lorsque vous appelez pour du service. Entrez ce numéro sur votre carte de garantie et gardez-la dans vos dossiers. Assurez-vous de lire votre manuel d'utilisateur avant d'utiliser votre marcheur elliptique pour la première fois.

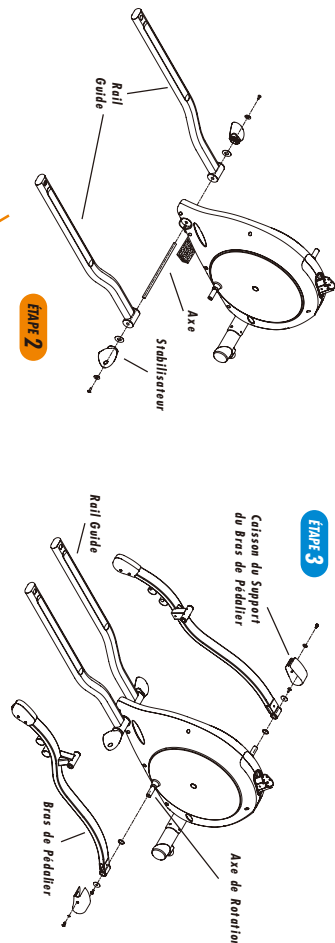
Si une pièce, un outil ou de la quincaillerie est manquant, veuillez communiquer avec votre détaillant autorisé ou directement avec notre service à la clientèle (anglais seulement) au 1-800-335-4348.

NOTE: Il est recommandé de graisser chaque vis et boulon lors de l'assemblage afin de prévenir le bruit et la rouille qui le, se desserrent. De plus, lors de la première étape, il est recommandé d'insérer toutes les vis orientées de la même façon.

ÉTAPE 4

SAC ROSE

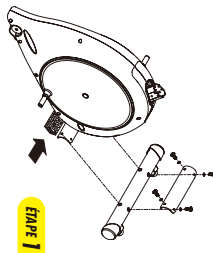
- Glissez la capoture sur le plateau de console.
- Déconnectez le fil situé dans la structure de l'unité. Attachez les câbles avec le fil et guidez-les dans le plateau de console, tout en insérant le plateau de console dans la structure de l'unité.
- Fixez sur le câble le support de la console avec 6 vis [M8 x 20 mm], 6 rondelles élastiques [8,2 x 15,4 x 2 mm], 4 rondelles plates de [8,5 x 20 x 1 mm] ainsi que 2 rondelles cônes de [8,4 x 17 x 1 mm]. Remarque: Ces deux dernières rondelles sont destinées à être utilisées à l'avant du support de la console. Serrez les vis avec une clé Allen de 6 mm (en forme de U).
- Glissez la capoture ou le plateau de console et d'attachez aux câbles de l'unité.
- Reliez les quatre vis situées à l'arrière de la console. Branchez les câbles dans l'ouverture arrière de la console. Branchez aussi les câbles des capteurs cardiaques à la console. Attachez la console au plateau avec les vis reliées précédemment.
- Attachez le polystyrène au plateau de console avec les vis déjà installées sur le plateau. Glissez le bison.



ÉTAPE 1

SAC JAUNE

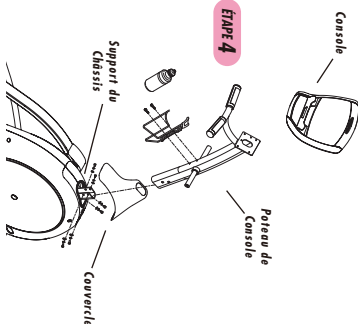
- Une fois votre appareil déballé, placez un morceau de carton sous l'unité afin de faciliter l'assemblage et de protéger votre plancher.
- Inclinez le stabilisateur orienté à la structure avec quatre boulons [M8x25H] et rondelles arquées [8x17x1,0T]. Serrez avec la clé en L de 5mm.



ÉTAPE 4

SAC VERT

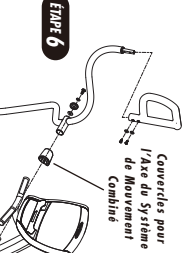
- Glissez une rondelle conique [20x29x1,5T] sur l'axe du bras de liaison inférieur situé sous le pédalier. Glissez l'axe sur le support situé sur le dessus du bras de pédalier.
- Attachez le bras de liaison ou bras de pédalier avec quatre vis boulons [M8x31H]. Serrez avec la clé en L de 5mm.
- Répétez les mêmes procédures du côté gauche.



ÉTAPE 2

SAC ORANGE

- Placez un morceau de carton sous l'unité afin de faciliter l'assemblage et de protéger votre plancher.
- Glissez la tige stabilisatrice dans les insertions de plastique du tube arrière de l'unité. Insérez une rondelle [17x40x1,5T] de chaque côté de la tige. Glissez la tige gauche sur la tige, côté gauche et répétez du côté droit.
- Insérez les caissons du stabilisateur de chaque côté de la tige et connectez-les au support de la tige [M8x11] et un boulon [M8x20L]. Serrez avec la clé en L de 5mm.



ÉTAPE 6

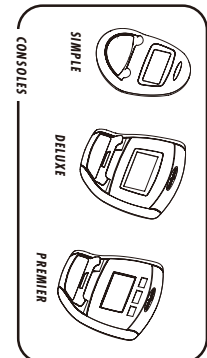
SAC NOIR

- Glissez le caisson du système d'action diagonale sur la tige droite du plateau de console. Embotez la barre droite du guidon mobile sur l'axe et fixez-le avec une rondelle [8 x 28,5 x 2], un rondelle [5,4 x 8 x 2], une rondelle [8 x 18 x 1] et une vis [M8 x 13 mm].
- Vérifiez que le marcheur d'origine dans l'articulation à rotule du bras de pédalier droit est inséré. Fixez le bras de raccordement inférieur avec une vis [M8 x 30 mm] sur le guidon mobile. Entrez une rondelle [8 x 25 x 1,5 mm] et 1 écrou [M8] sur la vis. Serrez avec la clé en L de 5mm et la clé 13mm.
- Fixez les câbles sur l'articulation du bras de raccordement inférieur et fixez les câbles moindres du câble avec une vis [M5 x 12 mm] et une rondelle [5 x 10 x 1].
- Attachez la poignée multiprise sur les bras du système d'action diagonale. Assurez-vous qu'elle soit serrée.
- Répétez les mêmes procédures du côté gauche.

ÉTAPE 7

CONSOLE

- Référez-vous à l'outillage situé sur la console Product Selection and Model Configuration et suivez les étapes suivantes.
- Branchez le marcheur elliptique et allumez la console (interrupteur situé à l'arrière de la console).
- Sélectionnez votre produit [BK] – vélo BK ou Elliptical – marcheur elliptique. En appuyant sur ENTER pour confirmer votre sélection.
- Choisissez ensuite votre modèle: VELO [1500, 2030, 2230, 3200] ou ELLIPTICAL [1500, 6000, 6200] avec les flèches de résistance. Appuyez sur ENTER pour confirmer votre sélection. La console se réinitialisera.
- Vous avez maintenant complété la configuration de la console.



ÉTAPE 3

SAC BLEU

- Glissez une rondelle conique [23x34x2T] sur l'axe de rotation droit. Glissez la bague du bras de pédalier droit sur l'axe de rotation. La roue arrière du bras de pédalier doit être placée dans le guide du rail. Sécurisez le bras de pédalier avec une rondelle [8x38x2,0T] et un boulon [M8x20L]. Serrez avec la clé en L de 5 mm.
- Placez les caissons de bras de pédalier sur le joint des axes afin de les dissimuler. Attachez avec une rondelle [5x10x1T] et un boulon [M5x12L]. Serrez avec un tournevis.
- Répétez les mêmes procédures du côté gauche.

