



Style Fitness GmbH Europaallee 51 D-50226 Frechen  
 Contact  
 E-mail: HYPERLINK "mailto:info@stylefitness.de" info@stylefitness.de  
 Technische hotline: Tel. +49-(0)2234-9997-100  
 E-mail: HYPERLINK "mailto:service@stylefitness.de" service@stylefitness.de  
 Tel. +49-(0)2234-9997-500  
 Tel. +49-(0)2234-9997-200  
 Fax: +49-(0)2234-9997-200  
 Internet: www.stylefitness.de

Als u de loopband voor het eerst inschakelt, moet u hem configureren en een auto-calibrering verrichten om de best mogelijke instelling te krijgen.

**PREMIUM en DELUXE CONSOLE:**  
 GA NIET OP DE LOOPBAND STAAW. TERWIL U DE AUTOCALIBRERING VERRICHT.  
 Als u de loopband voor het eerst inschakelt, moet u een configuratie en een auto-calibrering verrichten. Plaats de veiligheidsleutel op de daarvoor bedoelde plaats op de console en stel de loopband in. Op het grote LED-display verschijnt het modelnummer en op het kleine LED-scherm verschijnt de eenheid in beeld. Stel met de schijngrijpknoppen het juiste modelnummer in [9550 of 9550] en stel met de snelheidsknoppen de juiste eenheid in [1 voor kilometer, 1 voor mijl, 1 voor kilometer]. Als u het juiste modelnummer en de eenheidsinstelling heeft ingesteld, houdt u de Enter-toets ingedrukt. Nu kunt u de auto-calibrering verrichten door op Start te drukken. De loopband zal nu de minimum en maximum snelheid doorlopen. Dit duurt 3 tot 5 minuten. Laat de loopband de auto-calibrering verrichten. Als de auto-calibrering ten einde is, verschijnt het woord EIND op het beeldscherm. Na het auto-calibreren wordt de loopband opnieuw gestart en springt de schermweergave weer terug naar het startscherm.

**SIMPLE CONSOLE:**  
 GA NIET OP DE LOOPBAND STAAW. TERWIL U DE AUTOCALIBRERING VERRICHT.  
 Als u de loopband voor het eerst inschakelt, moet u een configuratie en een auto-calibrering verrichten. Plaats de veiligheidsleutel op de daarvoor bedoelde plaats op de console en stel de loopband in. Op het grote LED-display verschijnt het modelnummer en op het kleine LED-scherm verschijnt de eenheid in beeld. Stel met de schijngrijpknoppen het juiste modelnummer in [9550 of 9550] en stel met de snelheidsknoppen de juiste eenheid in [1 voor mijl, 1 voor kilometer]. Als u het juiste modelnummer en de eenheidsinstelling heeft ingesteld, houdt u de Enter-toets ingedrukt. Nu kunt u de auto-calibrering verrichten door op Start te drukken. De loopband zal nu de minimum en maximum snelheid doorlopen. Dit duurt 3 tot 5 minuten. Laat de loopband de auto-calibrering verrichten. Als de auto-calibrering ten einde is, verschijnt het woord EIND op het beeldscherm. Na het auto-calibreren wordt de loopband opnieuw gestart en springt de schermweergave weer terug naar het startscherm.

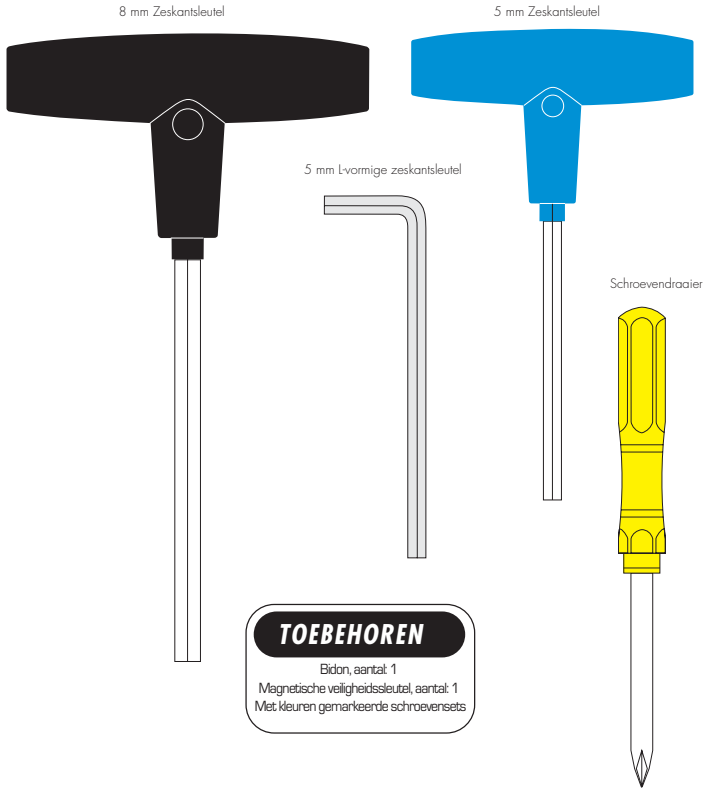
**MODELCONFIGURATIE & AUTOCALIBRERING**

**MONTAGE-INSTRUCTIE**



T9250 en T9550  
 FOLDING TREADMILLS

**GEREEDSCHAP, SCHROEVEN EN TOEBEHOREN**



**SCHROEVEN EN TOEBEHOREN**

<p><b>ORANJE ZAK</b></p> <p>M8 x 20 mm platkopschroef Aantal: 8</p> <p>88.2 x 15 x 1.5 mm oplegging gebogen Aantal: 4</p> <p>M8 x 15 mm inbusschroef Aantal: 4</p>	<p><b>ROZE ZAK</b></p> <p>M8 x 60 mm inbusschroef Aantal: 3</p> <p>8.2 x 15.4 x 2.0 mm veeronderlegging Aantal: 3</p> <p>8.2 x 15.4 x 2.0 mm veeronderlegging Aantal: 3</p>
<p><b>BLAUWE ZAK</b></p> <p>M8 x 15 mm platkopschroef Aantal: 4</p> <p>M8 x 15 mm inbusschroef Aantal: 4</p> <p>M8 x 20 mm inbusschroef Aantal: 4</p> <p>8.2 x 15 x 1.4 mm oplegging Aantal: 8</p> <p>8.2 x 15.4 x 2.0 mm veeronderlegging Aantal: 8</p> <p>8.2 x 15 x 1.5 mm oplegging gebogen Aantal: 4</p>	<p><b>GROENE ZAK</b></p> <p>M4 x 1.5 mm zelftappende platkopschroef Aantal: 2</p> <p>M4 x 1.5 mm platkopschroef Aantal: 4</p> <p>M5 x 1.5 mm balkkopschroef Aantal: 4</p> <p>M4 x 1.5 mm balkkopschroef Aantal: 6</p> <p>5.3 x 14 x 1.0 mm oplegging Aantal: 4</p> <p>M5 x 1.5 mm platkopschroef Aantal: 4</p>

# Montage-instructie

T9250 EN T9550

## INKLAPBARE LOOPBANDEN

Om schade aan uw loopband te voorkomen, moet u de montage-instructies in de juiste volgorde volgen. Noteer eerst de serienummers van de basis en de console op de daarvoor bedoelde lijnen hieronder voordat u met de montage begint. Het serienummer voor de basis vindt u aan naast de aan-/uitschakelaar en die van de console vindt u aan de onderzijde van de aan-/uitschakelaar.

Serienummer basis \_\_\_\_\_ Serienummer console \_\_\_\_\_  
Dit nummer heeft u nodig als u vragen wilt stellen of voor garantiedoelinden. Lees de gebruiksaanwijzing door voordat u uw nieuwe loopband gaat gebruiken. Als onderdelen, schroeven of gereedschap mocht ontbreken, neem dan contact op met onze service-hotline op het telefoonnummer +49 (0)2234-9997-500.

**Opmerking** Wij rijden u aan, de schroeven te smeren als u uw loopband in elkaar zet. Op die manier voorkomt u geluiden later tijdens het gebruik. Als u uw loopband in elkaar zet, moet u erop letten dat u voor elk onderdeel de juiste schroeven gebruikt. Draai alle schroeven tijdens de montage slechts lichtjes vast. Draai ze pas goed vast als u ALLE schroeven heeft aangebracht.

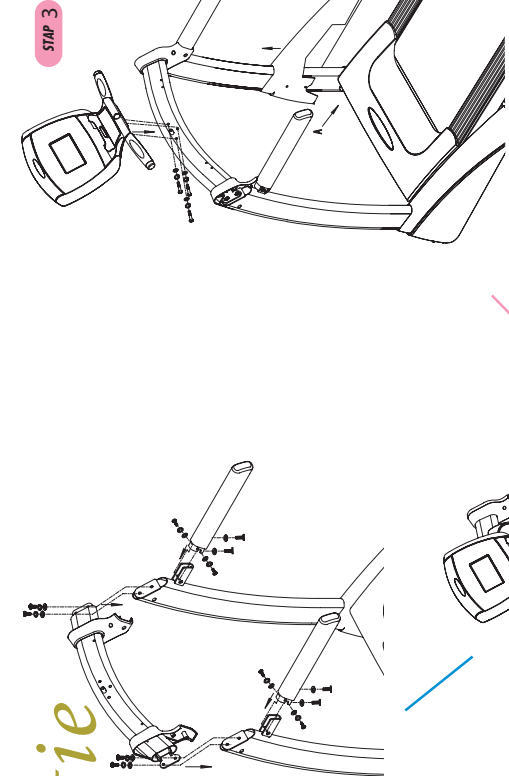
### STAP 1 ORANJE ZAK

- Steek de onderste consolestang-afdelingen op de rechter en de linker consolestang en borg beide consolestangen in het basisframe met 4 platkopschroeven (M8 x 20 mm) aan elke kant en met 2 bolkop-schroeven (M6 x 15 mm) en oplegrijn-gevoegen (6,2 x 1,5 x 1,5 mm) aan de achterzijde van elke consolestang. Draai de hoesjes raan, maar draai ze nog niet helemaal vast.

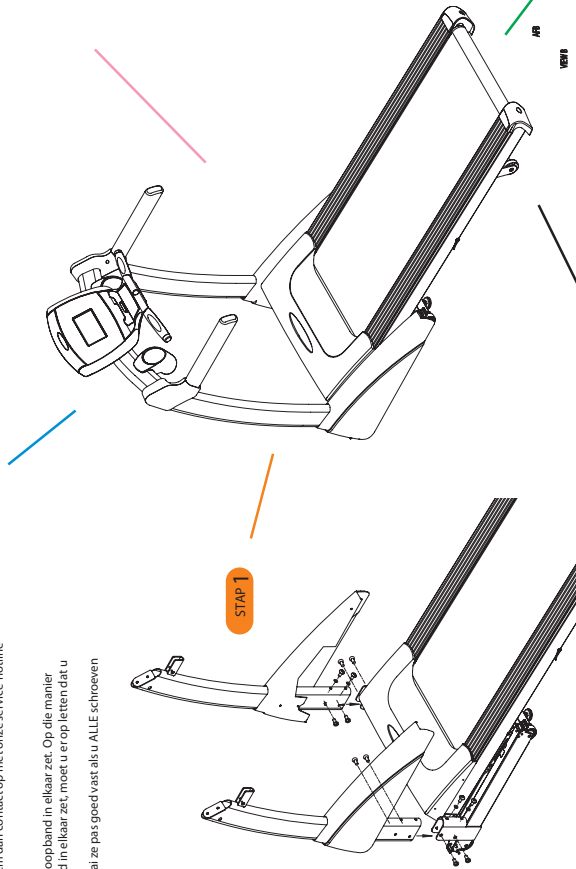
**OPMERKING:** In de rechter consolestang bevindt zich de consolekabel. Monteer de consolestang voorzichtig. Zorg er voor dat er tijdens het installeren van de rechter consolestang geen labels bekend raken!

### STAP 2 BLAUWE ZAK

- Bevestig de rechter en de linker consolestang op de basis met de armbanden van de zijkant van de draaien met 2 inbuschroeven (M8 x 1,5 mm), veeronderleggingen (8,2 x 1,5 x 1,4 x 2,0 mm) en oplegrijn (8,2 x 1,5 x 1,4 mm) en vanaf de onderzijde met 2 platkopschroeven (M8 x 1,5 mm) en oplegrijn-gevoegen (6,2 x 1,5 x 1,5 mm) aan de achterzijde van de stuurbus. Schut de rechter en de linker boven- en onderzijde van de stuurbus met de beschermingsafdekking over de stuurbus.
- Bevestig de stuurbus aan de consolestang door de bus aan elke zijde te borgen met 2 inbuschroeven (M8 x 20 mm), veeronderleggingen (8,2 x 1,5 x 1,4 x 2,0 mm) en oplegrijn (8,2 x 1,5 x 1,4 mm). Draai alle oplegrijn-gevoegen lichtjes vast voordat u ze helemaal vastdraait.



STAP 1



STAP 2

- Bevestig de daklabel van de console aan de geleideraad in het midden van de steunbus van de consolestang en draai de kabel door de opening in de steunbus naar de rechterzijde van de steunbus toe.
- Monteer de console met 3 lange inbuschroeven (M8 x 60 mm), veeronderleggingen (8,2 x 1,5 x 4 x 2,0 mm) en oplegrijn (8,2 x 1,5 x 2,0 mm) op de steunbus.
- Trek de daklabel in met behulp van de spanband en bevestig hem door de rechter consolestang tot aan de opening onderaan. Verbind de daklabel onderaan met het desbetreffende tegenstuk.

STAP 3

### ROZE ZAK

STAP 4

### GROENE ZAK

- Plaats de bovenste consolestang-afdelingen buiten op de consolestang en draai de hoesjes raan met 2 inbuschroeven (M4 x 1,5 mm) met 3 platkopschroeven (M4 x 1,5 mm). Beweeg de rechter en de linker borden boven met 2 platkopschroeven (M5 x 1,5 mm) en met 2 inbuschroeven (M5 x 1,5 mm) en oplegrijn (5,3 x 1,4 x 1,0 mm).
- Draai alle onderste schroeven van de consolestang raan.
- Klap het karabek voorzichtig omhoog totdat het versnellingsmechanisme vastklikt. Blokkeer de transparolen door de onderste borghendel in te duiken. Borg de rechter consolestangafdekking voor met 2 platkopschroeven (M4 x 1,5 mm) en octier met 1,5 zelftappende platkopschroeven (M4 x 1,5 mm). Draai de hoesjes raan van de linker kant. Klap de loopband uit.

### STAP 5 AUTOCALIBRERING

Kijk in dit venster ook op de achterzijde van de montagehandleiding.

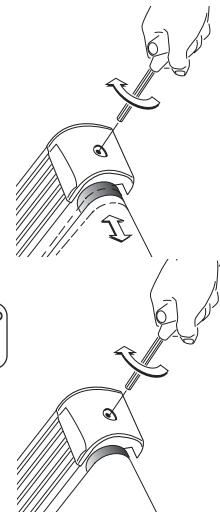
STAP 5

STAP 4

### BANDINSTELLING

- Als de loopmat tijdens het lopen weeglijdt, neemt u een 8 mm zeskant-steel om de loopband te spannen en draait u de rechter kwartslag naar rechts totdat de loopmat niet meer weeglijdt.
- Laat de loopband lopen op een snelheid van 4 km/u. Als de loopmat zich te ver naar rechts bevindt, neemt u de 8 mm zeskantsteel om de loopband te spannen en draait u de rechter schroef telkens een kwartslag naar rechts totdat de loopband zich te ver naar links bevindt, neemt u de 8 mm zeskantsteel om de loopband te spannen en draait u de linker schroef telkens een kwartslag naar rechts totdat de loopmat precies in het midden ligt.

STAP 6



STAP 6